



Imagen 2: <http://lacaraocultadelrock.wordpress.com/2011/09/20/el-pacto-entre-robert-johnson-y-el-diablo/>

Creación de un Blues

Proceso y Resultado

Tutor: Fernando Cordero

Estudiante: Thomas Reisenegger Butrón

Thomas.reiseneggerb@gmail.com

Entrega: 31.05.2013

Índice

1. Introducción	3
2. Enfoque	4
3. Proceso	5
3.1 Aspectos Técnicos y Teóricos	6
3.2 Texto	6
3.3 Progresión Armónica	7
3.4 Bajo Eléctrico	8
3.5 Batería	8
4. Improvisación.....	8
4.1 Escalas con Relación al Blues.....	9
4.1.1 Escala Pentatónica	9
4.2 Uso de Escalas Pentatónicas para la Improvisación	10
4.2.1 Escalas en el Ámbito Diatónico.....	10
4.2.2 Escalas de Paso	11
5. Marco Teórico.....	11
5.1 Orígenes del Blues.....	11
5.2 Grandes Exponentes.....	12
5.2.1 Robert Johnson	12
5.2.2 B. B. King.....	13
5.2.3 Stevie Ray Vaughan	13
6. Conclusión.....	14
7. Bibliografía.....	16
8. Declaración de Autenticidad	19

1. Introducción

El blues es un género musical. Como su nombre lo sugiere¹ proviene de la tristeza o melancolía, en este caso específicamente de las comunidades afroamericanas y fue originado durante el siglo XIX. Tiene un patrón repetitivo de 12 compases con la forma “llamada y respuesta”. Debido a su origen emocional, este tipo de música ocupa especialmente muchos recursos expresivos de la guitarra, que es el instrumento más significativo en el movimiento, como por ejemplo el “bend”, el “vibrato” y el “slide”. El blues es una rama de la música que influyó completamente en la cultura, especialmente durante el siglo XX, y llegó a formar parte de muchos géneros musicales, como el jazz, el rock and roll, el heavy metal, el funk e incluso el hip-hop.

He elegido este tema para realizar mi trabajo matura, ya que es algo que me ha interesado desde que era bastante pequeño. Desde ese entonces he practicado la interpretación de algún instrumento. En un comienzo tomé clases de piano, para después adentrarme en el estudio de la interpretación en guitarra. A partir del año 2011 he realizado algunas composiciones básicas para guitarra y me he interesado por este tema. Por esto quise en esta instancia llegar un poco más lejos componiendo una pieza de blues y lograr llevar mi nivel de estudios musicales un paso más adelante.

Es muy difícil escoger un área de la música, en el cual adentrarse, pero se ha escogido el blues porque se considera que es un tipo de música con una belleza singular, en especial por sus improvisaciones y su simpleza cuando se toman en cuenta las progresiones de acordes que utiliza.

El objetivo general de este trabajo es la composición de una pieza de blues, de su letra y de su instrumentación. Esta pieza será compuesta para el canto, dos guitarras eléctricas, un bajo eléctrico y una batería. Además es pertinente especificar que ésta será compuesta con el objetivo de identificar aspectos característicos del género, es decir, crear, lo más rigurosamente posible, un blues “clásico” y no componer una pieza de una complejidad especialmente avanzada.

¹ La traducción de blue al castellano es melancólico o triste.

Para esto se debe buscar información de como está compuesta una pieza de blues, de qué progresiones de acordes pueden ser usadas, de que escalas son utilizadas para una guitarra solista, de que patrones rítmicos sigue una batería y sobre el papel que juega el bajo en un tema de este estilo.

Además se buscará información teórica que respalde toda la composición de la canción como sobre la historia de este tipo de música, sobre sus grandes exponentes y sobre la teoría musical que envuelve a esta gran rama de la música.

Por último se quiere exponer distintos tipos de escalas que pueden ser utilizadas para la composición y la improvisación en una canción de blues con ayuda de una pista grabada que contenga una progresión armónica de una guitarra eléctrica y un patrón rítmico en una batería.

Para la investigación de este proyecto se requiere la utilización de libros teóricos e históricos sobre el género musical tratado y la complementación de información por medio de internet. Además se necesita la audición de canciones ya existentes de blues para establecer como se puede llevar a cabo la composición.

Estas fuentes serán usadas para investigar acerca de la teoría musical del blues, de su historia, de sus grandes exponentes, de las escalas utilizadas por este género, de las progresiones de acordes que pueden ser utilizadas, sobre los patrones rítmicos que debe seguir la batería y del papel que juega el bajo en estas canciones, es decir, información sobre como componer una canción de blues.

Es preciso mencionar que el trabajo siguiente presentará, en ciertas instancias, un lenguaje que resultará desconocido o engorroso para lectores sin conocimientos previos de lenguaje técnico de la música, sin embargo, esto es necesario para elaborar un trabajo que tenga las características que se buscan. A pesar de esto, la mayor parte del trabajo presentado a continuación tiene un vocabulario básico que podrá ser entendido por cualquier lector que busque hacerlo.

2. Enfoque

Este trabajo se centrará principalmente en la composición de la guitarra principal y en la voz, pues éstas serán las que interpretarán la melodía principal en la canción. Al analizar

temas correspondientes al género blues, se puede observar una predominancia en la principalidad de la guitarra líder. Éste es el instrumento que generalmente actúa como solista en ciertas partes de la composición y que muchas veces incluye una sección de improvisación sobre alguna secuencia de acordes que los demás instrumentos interpreten.

3. Proceso

Para la composición de una pieza musical de blues, deben ser considerados una serie de factores que son dependientes unos de otros y que se complementan para completar la totalidad de la obra compuesta. Para la elaboración de una canción de blues, se necesita seguir un orden, sin embargo este orden no está establecido rigurosamente.

Si bien hay distintas formas de proceder para crear una pieza musical, para este trabajo se ha utilizado la que es, al parecer, la más adecuada. Consiste en confeccionar una letra y una melodía que calce con ella, es decir, que fortalezca lo que se quiere expresar con la letra.

Luego se busca una progresión de acordes que apoyen lo elaborado para la letra. En este caso se ha utilizado una progresión que a la vez comparta el objetivo que tiene la letra y sea una de las formas básicas que toma el blues. Esto se debe a que la meta de este trabajo es la composición de un blues que no solo sea correcto en sus características, sino que también transmita la esencia del género.

A partir de lo ya elaborado se compone lo que corresponde a la guitarra líder. Esta parte debe transmitir la intención de la letra, pero en otro lenguaje que en la mayoría de los casos es aún más profundo que el lenguaje cotidiano, y que influencia más a la audiencia: el lenguaje de la música.

Como último paso se procede a elaborar un patrón a ser interpretado por un bajo eléctrico y otro que corresponde a una batería. En el caso de este trabajo, estos papeles van a tomar un rol secundario, ya que esto da más importancia a las melodías principales. Sin embargo, cabe decir que en muchos casos estos patrones toman papeles bastante importantes, pero estos no cuentan como una mayoría.

3.1 Aspectos Técnicos y Teóricos

Dentro del género del blues existen varias cifras indicadoras² que son usadas. Entre ellas, las más populares son de $\frac{4}{4}$ y de $\frac{6}{8}$. Para darle un carácter clásico a la obra compuesta se escogió entre estas dos. Se decidió utilizar una cifra indicadora de $\frac{6}{8}$, ya que se consideró que ésta da una sensación más característica de blues.

Las diferentes canciones de blues pueden ser clasificadas en las que se basan en una tonalidad mayor y las que se basan en una tonalidad menor. En este caso se escogió utilizar una tonalidad mayor, dado a que ésta es más frecuente en el género y a que ésta ofrece más posibilidades de improvisación.

Cada obra que pertenece al género del blues debe tener una tonalidad característica. Para esto existen 12 posibilidades, desde la tonalidad de “do³” hasta la de “si⁴”. En el caso de la canción compuesta en conjunto con este trabajo se ha elegido la tonalidad de “la⁵”, ya que está es la más recurrente en este tipo de obras y a que esta ofrece una posición estratégica para la improvisación y para la interpretación de escalas.

3.2 Texto

En el caso del blues, la letra es uno de los factores más importantes de sus composiciones. Esto se debe probablemente a los orígenes del género, anteriormente mencionados. Durante una pieza la letra se dedica a narrar una situación. Esta situación, en la mayoría de los casos, tiene la misión de comunicar un sentimiento de tristeza, de soledad, que ha prevalecido en el género desde sus marginales comienzos. No obstante, temas diversos emergen cada vez más en estas composiciones. Además de esto, el objetivo de las piezas musicales, si bien se ha mantenido en su parte esencial, ha evolucionado hasta envolver todo lo relacionado con el sentimiento de su origen.

² Una cifra indicadora consiste en dos números, uno sobre el otro. El número que se ubica en la posición superior, llamado numerador, indica la cantidad de tiempos que contiene un compás individual, mientras que el número inferior, llamado denominador, indica la cantidad de tiempos que forman una nota redonda.

³ C según el cifrado inglés.

⁴ B según el cifrado inglés.

⁵ A según el cifrado inglés.

Debido a el deseo de exponer la esencia del blues, este trabajo opta por tomar una letra de tema tradicional, es decir, cuenta una situación que transmite un sentimiento de tristeza. No obstante, ocupa un tema relacionado con el blues tradicional de la actualidad, debido a que para la elaboración de una real letra tradicional de blues se necesita un conocimiento experiencial de la situación. De otra forma, ésta no lograría comunicar los sentimientos que debía transmitir toda letra de blues.

3.3 Progresión Armónica

Las progresiones de acordes en las piezas tienden a ser bastante simples, consistiendo éstas, en muchos casos, de solo tres acordes distintos. La progresión más utilizada en el género es la denominada “progresión I, IV, V⁶”. El primer grado es el acorde que define la tonalidad de la progresión, la tónica del cuarto grado se encuentra a un intervalo de una cuarta justa⁷ de la tónica del primer grado y la tónica del quinto grado se encuentra a un intervalo de una quinta justa⁸ de la tónica del primer grado. Esta progresión de acordes es una de las más simples existentes y es usada desde la música docta hasta el rock, es decir, en prácticamente cualquier estilo musical. Sin embargo, no es recurrente encontrar está progresión de manera “pura” en canciones de blues. Éstas agregan una séptima a cada uno de los grados para darle más “color” a los acordes.

Además de variar en los acordes tocados, canciones de blues también se diferencian por tener distinta cantidad de compases que son repetidos y también por el orden en que son tocados cada uno de los acordes. La progresión más básica del blues, y también la utilizada para la composición del blues creado en este trabajo por su representación clásica del blues, es llamada “progresión I, IV, V en 12 compases”. En la imagen 1 se puede apreciar el orden en que los acordes son tocados.

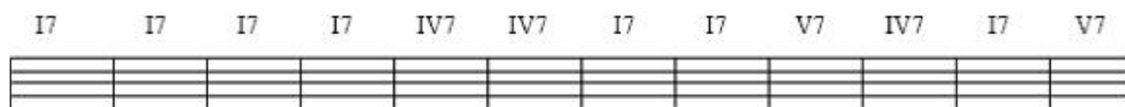


Imagen 1: <http://formasvestilosmusicales.wordpress.com/2013/03/page/2/>

⁶ Los números romanos hacen referencia al respectivo grado correspondiente en cada caso.

⁷ Una cuarta justa corresponde a un intervalo de dos tonos y medio.

⁸ Una quinta justa corresponde a un intervalo de tres tonos y medio.

3.4 Bajo Eléctrico

La línea melódica interpretada por el bajo eléctrico en las canciones de blues es bastante básica. Ésta no cuenta con una importancia mayor y existe para el acompañamiento de guitarra y voz. Se basa en una progresión de escalas relacionadas con la progresión de acordes que interpreta la guitarra rítmica. En muchos casos, al igual que las líneas melódicas de bajo para jazz, es utilizada una técnica característica del bajo, llamada "Walking Bass".

La técnica "Walking Bass" consiste en la ubicación de cuatro notas por compás, en la mayoría de los casos, aunque también se admiten dos. Esta técnica crea una sensación parecida a la de pasos al caminar.

En la canción compuesta en conjunto con este trabajo es utilizada la técnica "Walking Bass", por ser bastante común en el género. Esta técnica es usada en la mayor parte de la canción, pero se hacen ciertas variaciones para darle cierto dinamismo a la obra.

3.5 Batería

Los patrones rítmicos interpretados por la batería en las canciones pertenecientes al blues son generalmente bastante básicos. Este instrumento es usado, generalmente, como acompañamiento y no tiene un papel comparable al de la guitarra líder o de la voz.

Debido a que la guitarra líder y la voz toman los roles más importantes en la canción escrita, y a que la batería está presente en el blues más que nada para marcar el pulso, se ha decidido tomar un ritmo bastante básico con un carácter de swing y con pocas variaciones, para marcar los instrumentos más relevantes.

4. Improvisación

Para la improvisación en cualquier género musical (también en el blues) es necesario tener, por un lado, un enorme conocimiento de teoría musical. Éste debe incluir el conocimiento de acordes en distintas posiciones; y de diferentes tipos de escalas correspondientes a cada acorde y sus variaciones. Además es de ayuda el conocimiento de, por ejemplo, patrones de escalas. Por otro lado se necesita tener una gran experiencia en el ámbito, debido a que hay que entender como estructurar frases

melódicas correctas, pero también dinámicas y de un valor musical elevado, todo esto a una velocidad sorprendente.

4.1 Escalas con Relación al Blues

Hay una gran cantidad de escalas que pueden ser utilizadas para improvisar en cada uno de los acordes interpretados en una canción de blues. Dependiendo del estilo de blues y de la tonalidad, entre otros, estas escalas varían, por lo que un conocimiento extensivo de éstas resultará en el aprovechamiento máximo de los recursos que pueden ser utilizados en la improvisación.

4.1.1 Escala Pentatónica

Un tipo de escalas existente es el de las escalas pentatónicas. Este tipo de escalas es el más comúnmente utilizado en los solos y en las improvisaciones relacionadas al blues, por lo que tiene un sonido que caracteriza completamente al género. Cada una de estas escalas puede ser ubicada para cada una de las tonalidades en varios lugares del diapasón, es decir, son movibles. Las escalas pentatónicas consisten de cinco notas distintas y se clasifican gruesamente en menores y mayores.

4.1.1.1 Escala Pentatónica Menor

Ésta es la base de prácticamente todos los rasgueos y las melodías relacionadas al blues. Esto le permite ser distinguida por tener un sonido muy característico del género.

Las notas que componen una escala pentatónica menor son la tónica, su tercera menor, su cuarta justa, su quinta justa y su séptima menor.

4.1.1.2 Escala Pentatónica Mayor

La escala pentatónica mayor no es la más utilizada en el género denominado blues, sin embargo sigue siendo muy utilizada. Al igual que la escala pentatónica menor tiene un sonido característico del género.

Las notas que componen esta escala son la tónica, su segunda mayor, su tercera mayor, su quinta justa y su sexta mayor.

4.1.1.3 Escala Pentatónica Blues

Este tipo de escala no llega a ser considerado una escala diferente por sí sola, ya que simplemente es una variación de la escala pentatónica menor. Se utiliza para darle más “color” a la melodía y es relacionada con el blues casi exclusivamente.

La única variación que tiene es que a las notas ya contenidas por la escala pentatónica menor se le añade la quinta disminuida. Entonces la configuración de la escala pentatónica blues es: tónica, tercera menor, cuarta justa, quinta disminuida, quinta justa y séptima menor. Sin embargo, la quinta disminuida es utilizada casi exclusivamente como nota de paso.

4.2 Uso de Escalas Pentatónicas para la Improvisación

Cada uno de los acordes en una progresión están dotados de varias escalas que pueden ser usadas para la improvisación del mismo. Éstas pueden tanto menores como mayores y pueden estar tanto en el ámbito diatónico como ser únicamente de paso.

Dado que hay una cantidad inmensa de distintos acordes de los cuales podrían ser explicadas las escalas correspondientes que pueden ser usadas, delimitaremos la información únicamente a los acordes que fueron utilizados en la canción compuesta, y que además de esto son los más comunes en el ámbito del blues. Estos acordes son acordes mayores con séptima menor.

4.2.1 Escalas en el Ámbito Diatónico

Para cada uno de los acordes con séptima menor en una progresión armónica puede ser improvisado con hasta 14 escalas pentatónicas diferentes, pero solo 8 de éstas están en el ámbito diatónico. Estas escalas corresponden a las escalas pentatónicas menores del propio acorde, de su 2º grado, de su 4º grado y de su 5º grado, además de las correspondientes escalas pentatónicas mayores⁹.

Por ejemplo si tomamos la tonalidad de C7, podrán ser usadas las escalas menores pentatónicas de C, D, F y G; así como las escalas pentatónicas mayores de Eb, F, Ab y Bb.

⁹ La escala pentatónica menor correspondiente a una escala pentatónica mayor es la escala pentatónica menor del 6º grado de la pentatónica mayor.

4.2.2 Escalas de Paso

A cada uno de los acordes de una progresión armónica le corresponden 6 escalas de paso. Éstas corresponden a las pentatónicas menores que están un semitono sobre la tónica, un tono y medio sobre la tónica y un tono y medio por debajo, además de sus correspondientes escalas pentatónicas mayores.

De esta forma, para seguir con el ejemplo anteriormente mencionado, para la tonalidad de C7 podrán ser utilizadas como escalas de paso las escalas pentatónicas menores de C#, Eb y A. También podrán ser utilizadas de esta manera las escalas pentatónicas mayores de E, Gb y C.

5. Marco Teórico

5.1 Orígenes del Blues

Las primeras formas de música que más adelante en el tiempo evolucionan para formar el blues son apreciadas en el siglo XVIII, cuando los esclavos negros de las costas occidentales de África son enviados encadenados en barcos a Norteamérica para venderlos. Estos viajes duraban meses. Los esclavos, en el trayecto, no tenían formas de entretenimiento, exceptuando el canto. Por esta razón la música vocal era una práctica muy popular entre estas personas.

Varias décadas más tarde, estos cantos de los esclavos empiezan a transformarse hasta convertirse en las primeras formas de blues existentes. En estos inicios se distinguen dos tipos distintos de blues: El primero se caracteriza por ser cantado en grupos de trabajadores en que uno de ellos cantaba las líneas solistas e improvisadas y los demás respondían con un estribillo que todos conocían. El segundo es interpretado solo por un músico que canta a capela, es decir, sin ningún tipo de acompañamiento. Lo que estos dos tenían en común son los temas que trataban, los que eran de gran importancia para sus intérpretes. Las canciones eran una forma de desahogarse para los esclavos que estaban en una situación extremadamente precaria, por lo que trataban de sus condiciones de trabajo y de vida, de las tragedias de sus vidas, de sus sentimientos y de otros temas muy profundos.

En 1890 se empieza a dar cuenta de la calidad de música que tiene este así llamado blues interpretado por los esclavos, por lo que se empiezan a recopilar estas canciones e información acerca de ellas. Sin embargo no es hasta los comienzos del siglo XX que se empiezan a grabar estas canciones. Cabe notar que no se tiene ningún registro de haber habido algún acompañamiento instrumental para el blues en la época, en otras palabras, éste es un estilo musical que partió solamente de las entonaciones bucales de sus primeros exponentes.

5.2 Grandes Exponentes

En los más de cien años de existencia del género musical llamado blues, han surgido intérpretes y compositores del ya mencionado estilo, que son considerados algunos de los más grandes guitarristas y músicos de la historia. Estos han influenciado a muchos estilos musicales y músicos nacidos después de sus apariciones. Algunos de estos exponentes son Robert Johnson, B.B. King y Stevie Ray Vaughan. Información acerca de estos exponentes, como peculiaridades individuales; datos biográfico; y su aporte a la música y al blues serán desarrollados a continuación. Estos autores fueron elegidos, debido a que se considera que son de los más influyentes en sus respectivas épocas, es decir, tenían/tienen alguna característica que los llevó a definir una parte de la historia del género.

5.2.1 Robert Johnson

Robert Johnson fue un hombre nacido de una familia pobre de afroamericanos que luego crecería para ser uno de los más grandes exponentes del blues. Se considera que su música ha influenciado a muy grandes músicos de distintos estilos musicales, tales como Bob Dylan o Eric Clapton.

Este bluesman tuvo una corta vida de 27 años entre los años 1911 y 1938. Grabó solamente 29 canciones, entre los años 1936 y 1937. Esto se debe a las mínimas oportunidades que se les proporcionaban a los hombres afroamericanos de clase social baja en esa época en Estados Unidos.

Como muchos bluesmen de su época, Robert Johnson recorría la ciudad, solo y miserable, tocando su guitarra en cada esquina y bar que le daba la oportunidad. Lo que lo diferencia del resto de bluesmen es su capacidad increíble de transmitir los más profundos sentimientos como la soledad, la discriminación y la tristeza que traían el racismo y las desgracias que sufrió consigo.

5.2.2 B. B. King

Riley B. King, mejor conocido como B. B. King, es un músico nacido en el año 1925 en Mississippi. En su juventud tocaba en las esquinas por limosnas. En el año 1947 se estableció en Memphis, ya que ésta era la ciudad en la cual todos los músicos sureños de Estados Unidos buscaban su oportunidad para armar sus carreras. Un año después tuvo su oportunidad: tocó una tarde en una radioemisora, lo cual lo llevaría a múltiples invitaciones para interpretar su música en diferentes escenarios.

Desde entonces ha compuesto más de 50 álbumes y a sus 76 años es uno de los bluesmen más reconocidos mundialmente, por su singular estilo que une muchos estilos distintos, desde blues tradicional hasta música pop.

5.2.3 Stevie Ray Vaughan

Stephen Ray Vaughan, también conocido como Stevie Ray Vaughan, nació el año 1954 en Texas. En su niñez empezó a tocar la guitarra y en su adolescencia define su sonido inspirándose en sus ídolos y grandes exponentes musicales como Jimi Hendrix.

Una de las peculiaridades de este músico es el uso de un puente zurdo en una guitarra diestra. Esto se lo atribuye a que considera que usando un puente diestro el trémolo queda ubicado muy cerca de las perillas de sonido, lo que dificulta y entorpece su ejecución musical.

Stevie Ray Vaughan es uno de los máximos precursores de la nueva ola de Blues llevada a cabo en los años 80', en que el Blues retoma la fuerza perdida en las décadas anteriores, e inspira a la gran mayoría de bluesmen desde esa época. Debido a su éxito llega a tocar con grandes músicos como David Bowie y Eric Clapton, e incluso se presenta con su grupo musical en una fiesta privada de The Rolling Stones.

Este gran músico muere trágicamente en un accidente en helicóptero en el año 1990. Deja atrás un gran legado como músico y bluesman, inspirando e influenciando a la música desde entonces.

6. Conclusión

El blues es la combinación perfecta entre la simpleza y la complejidad. Estos elementos, además de los sentimientos que logra expresar tan vivamente son los que, en conjunto, más belleza le dan.

A pesar de lo simple de sus progresiones armónicas, de sus patrones rítmicos, de las líneas melódicas interpretadas por el bajo eléctrico y de la poca cantidad de notas que tiene cada una de sus escalas, a través de improvisaciones que podrían incluso parecer imposibles de estructurar y del grado en que logra transmitir sentimientos muy profundos el blues es llevado a ser uno de los géneros musicales que se sitúan a la cabeza en complejidad y valor musical.

El género musical llamado blues ofrece una variedad impresionante de opciones de todo tipo, desde diferentes progresiones armónicas, diferentes patrones rítmicos, diferentes líneas melódicas e improvisaciones hasta muy diferentes sentimientos que se quieran transmitir junto con historias totalmente diferentes que se quieran narrar. Todos estos elementos lo convierten en un género muy completo y que puede cautivar a una variedad inmensa de distintas personas. Por esto se ha convertido en uno de los géneros musicales más relevantes de la historia.

Los elementos anteriormente mencionados fuerzan a que la composición e interpretación de una canción de blues sea una tarea muy compleja, no solo por la dificultad de la composición, sino por la variedad de opciones distintas. Esto ha permitido que haya músicos de renombre mundial históricamente importantes que no solo han creado música impresionante, sino que también han inspirado a nuevas generaciones y han sido pilares en el desarrollo que han tomado ciertos tipos de música.

El blues es un ejemplo muy importante para poder llegar a la conclusión que establece que todo movimiento musical que es de gran importancia en la sociedad y en la historia es originado justamente en una situación trascendente en la historia. En el caso del blues,

éste se origina en la precariedad de la situación de esclavos africanos y afroamericanos. Ésta y tantas otras situaciones que consigo llevan un sentimiento común en una parte de la población, por lo menos, han dado origen a una variedad inmensa de géneros musicales que hasta hoy son conservados y cultivados en la sociedad. Ésta es también la razón de que sea tan importante y trascendental este género, tanto así que ha influenciado a una gran parte de los géneros que conocemos hoy en día.

Géneros influenciados por la relevancia del blues son el jazz, el rock and roll, el heavy metal, el funk y el hip-hop, entre muchos otros. Estos adoptan muchas características del nombrado género, tales como progresiones armónicas, escalas, temas relacionados con los textos e incluso sentimientos que buscan transmitir. De esta manera, el blues es conservado en forma pura, pero además como base de muchos otros géneros que no tienen una importancia menor en el universo de la música.

Se puede deducir que el blues es un género musical que tiene gran importancia en la historia y en la actualidad. Probablemente este seguirá siendo cultivado por nuevos intérpretes y compositores importantes y no perecerá en el tiempo, lo que es una característica muy clara de su relevancia.

7. Bibliografía

- Eugenio Moirón: Historia del Blues

<http://www.caceresblues.es/jukejoint/historiadelblues.pdf>

[Recuperado: 24.09.12]

- Anónimo: La leyenda de Robert Johnson, el músico que pactó con el diablo para ser el mejor guitarrista de todos los tiempos.

<http://tejiendoelmundo.wordpress.com/2011/05/11/la-leyenda-de-robert-johnson-el-musico-que-pacto-con-el-diablo-para-ser-el-mejor-guitarrista-de-todos-los-tiempos/>

[Recuperado: 01.03.13]

- Anónimo: Biography

<http://www.robertjohnsonbluesfoundation.org/biography>

[Recuperado: 01.03.13]

- Anónimo: B.B. King

<http://www.bbking.com/bio/>

[Recuperado: 01.03.13]

- Anónimo: Biografía de Stevie ray Vaughan

<http://www.guitarristas.info/foros/biografia-stevie-ray-vaughan/72323>

[Recuperado: 02.03.13]

- Anónimo: Biografía del guitarrista Stevie Ray Vaughan

<http://www.pianomundo.com.ar/guitarras/vaughan.html>

[Recuperado: 02.03.13]

- Anónimo: Stevie Ray Vaughan biography

<http://www.biography.com/people/stevie-ray-vaughan-9516459>

[Recuperado: 02.03.13]

- Máximo Martínez Ordás: El Blues, origen y características de la música del alma

<http://suite101.net/article/el-blues-origen-y-caracteristicas-de-la-musica-del-alma-a64193>

[Recuperado: 24.09.12]

- Tito Calderón: TÉCNICAS DEL BLUES

<http://formasvestilosmusicales.wordpress.com/2013/03/page/2/>

[Recuperado: 17.05.13]

- Anónimo: Walking Bass

http://es.wikipedia.org/wiki/Walking_bass

[Recuperado: 17.05.13]

- Fernando Escobar Arévalo: Cifra Indicadora de Compás

<http://salademusica1.blogspot.com/2012/05/cifra-indicadora-de-compas.html>

[Recuperado: 21.05.13]

- Anónimo: Notación musical

http://es.wikipedia.org/wiki/Notaci%C3%B3n_musical

[Recuperado: 21.05.13]

- Anónimo: Escala pentatónica (P-6) -La Escala de Blues

<http://www.rockandrollparamunones.com/listado-completo-videos-blog/286-escala-pentatonica-p-6-la-escala-de-blues>

[Recuperado: 25.05.13]

- Anónimo: Improvisando en Blues

<http://www.guitarraperu.com/leccion-improvisacion-blues.php>

[Recuperado: 27.05.13]

- Chema Vílchez: Las Escalas Pentatónicas y sus usos

<http://www.ispmusica.com/articulo.asp?id=77>

[Recuperado: 28.05.13]

- John Ganapes (1995): Blues A Tu Alcance

Barcelona: Music Distribution, S.A.

8. Declaración de Autenticidad

Declaración de Autenticidad

Yo, Thomas Reisenegger Butrón, declaro que,

he confeccionado el presente trabajo en forma independiente y sólo con el uso de las fuentes indicadas. He dejado expresa constancia de la ayuda de terceras personas en la introducción del mismo.

Lugar: Santiago, Chile

Fecha: 31.05.2013

Firma: _____



Imagen 1: <http://lacaraocultadelrock.wordpress.com/2011/09/20/el-pacto-entre-robert-johnson-y-el-diablo/>

Creación de un Blues

Texto y Partitura de la Composición

Tutor: Fernando Cordero

Estudiante: Thomas Reisenegger Butrón

Thomas.reiseneggerb@gmail.com

Entrega: 31.05.2013

Inundación

Blues en 6/8

Autor y Compositor: Thomas Reisenegger

Se inunda la ciudad

El agua va aumentando

Yo sigo aquí

No puedo escapar

Está esperando

Se entristecerá

Encerrado estoy

No hay forma de salir

Hace una hora

Debo estar ahí

No soportaré

Verla llorar

No puedo respirar

Tampoco suplicar más

No sé qué haré

Buscarla debo yo

Por mi amor

Buscarla debo yo

[Solo de Guitarra]

No sabe dónde estoy

Ni puede ubicarme

Las nubes no

Parecen terminar

Me estoy ahogando

En mi interioridad

No puedo respirar

Tampoco suplicar más

No sé qué haré

Buscarla debo yo

Por mi amor

Buscarla debo yo

[Solo de Guitarra]